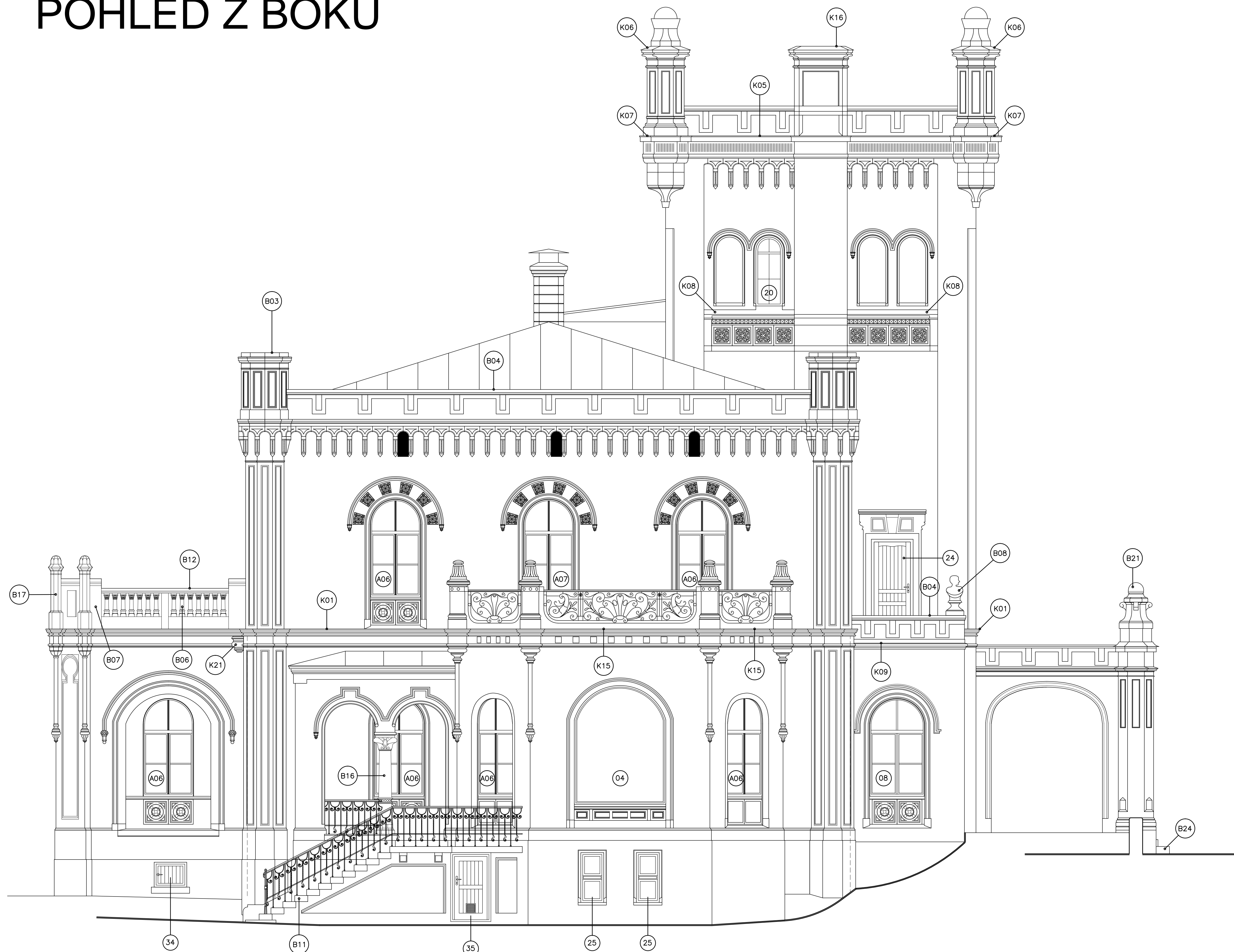


# POHLED Z BOKU



LEGENDA:

Barevné řešení fasády je navrženo na základě restaurátorského průzkumu a vyplývá z něho, že fasáda bude monochromní v odstínu páléné hlíny (terakota). Sám objekt bude ve výpenném náteru v odstínu šedém kamene. Zdůrazněny jsou zdobné prvky z terakoty a prvky z kamene svou přirozeným odstínem a leskem. Lazurní hydrofobní náter se provede jako poslední náter fasády na dokončené barevnosti a patinace fasády. Hydrofobním nátěrem se zdůrazní plasticita a detaily fasády, zdůrazní se hra světla a stínu.

Kovové prvky jsou navrženy v odstínu zeleném – měděnka.

Truhlářské výrobky okna a dveře budou hnědé barvy, část nových bílých oken bude přetřena na hnědou.



Před natíráním fasády budou zástupci Národního památkového ústavu odsouhlaseny vzorky na fasádě zámku.

Stávající zůstává barva plechové červené střechy.

V dokumentaci jsou barevné výkresy z označenými barvami.

±0,00 = úroveň čisté podlahy v 1.NP

KÓTOVÁNO V MM!

	AC - projekt, Stavocentrum, Dobšická 12,	Znojmo, tel. 515244139	
Projektant	Projektant	Č. osvědčení	Stupeň PD: Projekt
Ing. P. Andrš	P. Fiala DiS.		Misto: Jevišovice
<b>OPRAVA OKEN A FASÁDY HLAVNÍ BUDOVY NOVÝ ZÁMEK JEVIŠOVICE</b> Jevišovice č.p. 104, parc.č. 213/1, 213/2			Katastr. území: Jevišovice
			Formát: A4
			Datum: 01.09.2015
			Meřítka: Č. výkresu:
Investor: Domov pro seniory Jevišovice, přís. organizace č.p. 104, 67153 Jevišovice	<div style="display: flex; justify-content: space-around; align-items: center;"> <span style="font-size: 2em; font-weight: bold;">1 : 50</span> <span style="font-size: 2em; font-weight: bold;">04</span> </div>		
Obsah: <b>POHLED Z BOKU - VÝCHODNÍ</b>			